




# Dell™ Studio XPS™ 1640 Servisni priručnik

[Prije početka](#)  
[Osnovni pokrov](#)  
[Tvrdi disk](#)  
[Stražnji pokrovi](#)  
[Sklop hladila procesora](#)  
[Procesor](#)  
[Ventilator](#)  
[Memorija](#)  
[Baterija na matičnoj ploči](#)  
[Bežična Mini-Card kartica](#)  
[Naslon za dlan](#)  
[Tipkovnica](#)

[Zvučnici](#)  
[Optički pogon](#)  
[Sklop zaslona](#)  
[IEEE 1394 modul](#)  
[Subwoofer](#)  
[Audio ploča](#)  
[Matična ploča](#)  
[TV kartica \(opcija\)](#)  
[eSATA konektor](#)  
[Konektor AC adaptera](#)  
[Sklop jezička baterije](#)  
[Ažuriranje BIOS-a Flash postupkom](#)

---

## Napomene, obavijesti i mjere opreza

-  **NAPOMENA:** NAPOMENA ukazuje na važne informacije koje vam pomažu da koristite svoje računalo na bolji način.
-  **OBAVIJEST:** OBAVIJEST označava moguće oštećenje hardvera ili gubitak podataka i otkriva kako izbjeći neki problem.
-  **OPREZ:** OPREZ označava moguće oštećenje imovine, tjelesne ozljede ili smrt.

---

Informacije navedene u ovom dokumentu podložne su promjeni bez prethodne obavijesti.  
© 2008 Dell Inc. Sva prava pridržana.

Bilo kakvo umnožavanje ovog materijala bez pismenog dopuštenja tvrtke Dell Inc. strogo je zabranjeno.

Zaštitni znakovi korišteni u ovom tekstu: *Dell*, *XPS*, i *DELL* logo su zaštitni znakovi tvrtke Dell Inc.; *Bluetooth* je registrirani zaštitni znak u vlasništvu tvrtke Bluetooth SIG, Inc., a tvrtka Dell ima licencu za njegovo korištenje. *Microsoft*, *Windows*, *Windows Vista*, and *logotip gumba start sustava Windows Vista* zaštitni su znakovi ili registrirani zaštitni znakovi tvrtke Microsoft Corporation u SAD-u i/ili drugim državama.

Ostali zaštitni znakovi i zaštićeni nazivi koji se koriste u ovom dokumentu označavaju ili društva koji su vlasnici tih znakova ili njihove proizvode. Tvrtka Dell Inc. odriče se bilo kakvih vlasničkih interesa za navedene zaštitne znakove i zaštićene nazive, osim vlastitih.

Model PP35L

Prosinac 2008.      **Izmijenjeno izdanje. A00**

[Povratak na Stranicu sa sadržajem](#)

## IEEE 1394 modul

Dell™ Studio XPS™ 1640 Servisni priručnik

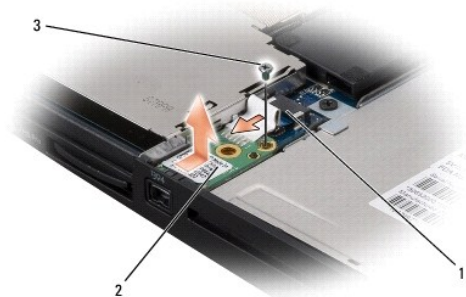
- [Uklanjanje IEEE 1394 modula](#)
- [Ponovno namještanje IEEE 1394 modula](#)

**⚠ OPREZ:** Prije rada na unutrašnjosti računala pročitajte sigurnosne upute koje ste dobili s računalom. Dodatne sigurnosne informacije potražite na početnoj stranici za sukladnost sa zakonskim odredbama na [www.dell.com/regulatory\\_compliance](http://www.dell.com/regulatory_compliance).

- **⚡ OBAVI JEST:** Kako biste izbjegli elektrostatičko pražnjenje, uzemljite se koristeći ručnu traku za uzemljenje ili povremeno dotaknite neobojenu metalnu površinu (poput stražnje ploče) na računalu.
- **🔧 OBAVI JEST:** Samo ovlašteni serviser smije vršiti popravke na vašem računalu. Jamstvo ne pokriva štetu nastalu servisiranjem koje nije odobrila tvrtka Dell.
- **🔧 OBAVI JEST:** Kako biste izbjegli oštećivanje matične ploče, prije rada u unutrašnjosti računala morate ukloniti glavnu bateriju (pogledajte [Prije radova na unutarnjim dijelovima vašeg računala](#)).

### Uklanjanje IEEE 1394 modula

1. Slijedite upute u [Prije početka](#).
2. Uklonite naslon za dlan (pogledajte [Uklanjanje sklopa naslona za dlan](#)).
3. Odvijte vijak koji pričvršćuje IEEE modul.
4. Iskopčajte kabel modula iz konektora na matičnoj ploči.
5. Podignite modul iz tijela računala.



1	konektor kabela IEEE 1394 modula	2	IEEE 1394 modul
3	vijak		

### Ponovno namještanje IEEE 1394 modula

1. Postavite IEEE 1394 modul u tijelo računala.
  2. Ponovno zavijte vijak koji pričvršćuje modul.
  3. Ukopčajte kabel modula u konektor na matičnoj ploči.
  4. Ponovno postavite naslon za dlan (pogledajte [Ponovno postavljanje naslona za dlan](#)).
- **⚡ OBAVI JEST:** Prije nego što uključite računalo, ponovno postavite sve vijke i pobrinite se da nijedan zaostali vijak nije ostao u unutrašnjosti računala. Ako to ne napravite, možete oštetiti računalo.

[Povratak na Stranicu sa sadržajem](#)

[Povratak na Stranicu sa sadržajem](#)

## Konektor AC adaptera

Dell™ Studio XPS™ 1640 Servisni priručnik

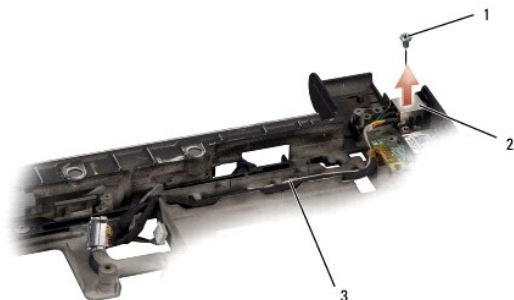
- [Uklanjanje konektora AC adaptera](#)
- [Ponovno namještanje konektora AC adaptera](#)

**⚠ OPREZ:** Prije rada na unutrašnjosti računala pročitajte sigurnosne upute koje ste dobili s računalom. Dodatne sigurnosne informacije potražite na početnoj stranici za sukladnost sa zakonskim odredbama na [www.dell.com/regulatory\\_compliance](http://www.dell.com/regulatory_compliance).

- ➡ **OBAVI JEST:** Kako biste izbjegli elektrostatičko pražnjenje, uzemljite se koristeći ručnu traku za uzemljenje ili povremeno dotaknite neobojenu metalnu površinu (poput stražnje ploče) na računalu.
- ➡ **OBAVI JEST:** Samo ovlašteni servisier smije vršiti popravke na vašem računalu. Jamstvo ne pokriva štetu nastalu servisiranjem koje nije odobrila tvrtka Dell.
- ➡ **OBAVI JEST:** Kako biste izbjegli oštećivanje matične ploče, prije rada u unutrašnjosti računala morate ukloniti glavnu bateriju (pogledajte [Prije radova na unutarnjim dijelovima vašeg računala](#)).

### Uklanjanje konektora AC adaptera

1. Slijedite upute u [Prije početka](#).
2. Uklonite sklop zaslona (pogledajte [Uklanjanje sklopa zaslona](#)).
3. Uklonite matičnu ploču (pogledajte [Vađenje matične ploče](#)).
4. Odvijte vijak koji pričvršćuje konektor AC adaptera.
5. Uklonite kabel AC adaptera iz vodilice.
6. Podignite konektor i kabel iz tijela računala.



1	vijak	2	konektor za AC adapter
3	kabel konektora AC adaptera		

### Ponovno namještanje konektora AC adaptera

1. Postavite konektor AC adaptera u tijelo računala.
2. Ponovno zavijte vijak koji pričvršćuje konektor AC adaptera.
3. Provcute kabel AC adaptera kroz vodilicu.
- ➡ **OBAVI JEST:** Prije nego što uključite računalo, ponovno postavite sve vijke i pobrinite se da nijedan zaostali vijak nije ostao u unutrašnjosti računala. Ako to ne napravite, možete oštetiti računalo.
4. Ponovno postavite matičnu ploču (pogledajte [Ponovno postavljanje matične ploče](#)).

5. Ponovno postavite sklop zaslona (pogledajte [Ponovno nameštanje sklopa zaslona](#)).

---

[Povratak na Stranicu sa sadržajem](#)

[Povratak na Stranicu sa sadržajem](#)

## Audio ploča

Dell™ Studio XPS™ 1640 Servisni priručnik

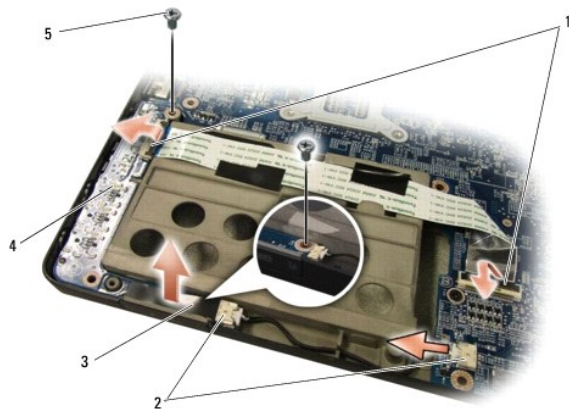
- [Uklanjanje Audio ploče](#)
- [Ponovno postavljanje Audio ploče](#)

**⚠ OPREZ:** Prije rada na unutrašnjosti računala pročitajte sigurnosne upute koje ste dobili s računalom. Dodatne sigurnosne informacije potražite na početnoj stranici za sukladnost sa zakonskim odredbama na [www.dell.com/regulatory\\_compliance](http://www.dell.com/regulatory_compliance).

- ➡ **OBAVI JEST:** Kako biste izbjegli elektrostatičko pražnjenje, uzemljite se koristeći ručnu traku za uzemljenje ili povremeno dotaknite neobojenu metalnu površinu (poput stražnje ploče) na računalu.
- ➡ **OBAVI JEST:** Samo ovlašteni servisier smije vršiti popravke na vašem računalu. Jamstvo ne pokriva štetu nastalu servisiranjem koje nije odobrila tvrtka Dell.
- ➡ **OBAVI JEST:** Kako biste izbjegli oštećivanje matične ploče, prije rada u unutrašnjosti računala morate ukloniti glavnu bateriju (pogledajte [Prije radova na unutarnjim dijelovima vašeg računala](#)).

### Uklanjanje Audio ploče


1. Slijedite upute u [Prije početka](#).
2. Uklonite naslon za dlan (pogledajte [Uklanjanje sklopa naslona za dlan](#)).
3. Iskopčajte kabel audio ploče iz konektora na audio ploči i matičnoj ploči.
4. Uklonite plastičnu traku statusnih indikatora uređaja.
5. Iskopčajte audio kabel uzemljenja iz matične ploče i konektora na audio ploči i uklonite ga iz tijela računala.
6. Odvijte dva vijka koja pričvršćuju audio ploču.
7. Podignite audio ploču iz tijela računala.



1	konektori kabela audio ploče (2)	2	konektori audio kabela uzemljenja (2)
3	plastična traka statusnih indikatora uređaja	4	audio ploča
5	vijci (2)		

### Ponovno postavljanje Audio ploče

1. Postavite audio ploču u tijelo računala.
2. Ponovno zavijte dva vijka koja pričvršćuju audio ploču.

3. Ukopčajte kabel audio ploče u konektore na audio ploči i matičnoj ploči.
  4. Ponovno namjestite plastičnu traku statusnih indikatora uređaja.
  5. Ponovno namjestite audio kabel uzemljenja i ukopčajte ga u konektore na matičnoj ploči i audio ploči.
  -  **OBAVIJEST:** Prije nego što uključite računalo, ponovno postavite sve vijke i pobrinite se da nijedan zaostali vijak nije ostao u unutrašnjosti računala. Ako to ne napravite, možete oštetiti računalo.
  6. Ponovno postavite oslonac za ruku (pogledajte [Ponovno postavljanje naslona za dlan](#)).
- 

[Povratak na Stranicu sa sadržajem](#)

[Povratak na Stranicu sa sadržajem](#)

## Osnovni pokrov

Dell™ Studio XPS™ 1640 Servisni priručnik

- [Uklanjanje osnovnog pokrova](#)
- [Ponovno namještanje osnovnog pokrova](#)

**⚠ OPREZ:** Prije rada na unutrašnjosti računala pročitajte sigurnosne upute koje ste dobili s računalom. Dodatne sigurnosne informacije potražite na početnoj stranici za sukladnost sa zakonskim odredbama na [www.dell.com/regulatory\\_compliance](http://www.dell.com/regulatory_compliance).

**⚠ OPREZ:** Prije izvođenja ovih postupaka, isključite računalo, isključite AC adapter iz električne utičnice i računala, isključite modem iz zidnog konektora i računala te uklonite sve vanjske kabele iz računala.

**➡ OBAVI JEST:** Kako biste izbjegli elektrostatsko pražnjenje, uzemljite se koristeći ručnu traku za uzemljenje ili povremeno dotaknite neobojenu metalnu površinu (poput konektora na poleđini računala).

**➡ OBAVI JEST:** Samo ovlašteni serviser smije vršiti popravke na vašem računalu. Jamstvo ne pokriva štetu nastalu servisiranjem koje nije odobrila tvrtka Dell.

**➡ OBAVI JEST:** Kako biste izbjegli oštećivanje matične ploče, prije rada u unutrašnjosti računala morate ukloniti glavnu bateriju (pogledajte [Prije radova na unutarnjim dijelovima vašeg računala](#)).

## Uklanjanje osnovnog pokrova

1. Vodite računa da je računalo isključeno.
2. Uklonite bateriju (pogledajte [Prije radova na unutarnjim dijelovima vašeg računala](#)).
3. Odvijte deset pričvrtnih vijaka iz osnovnog pokrova i podignite pokrov s računala pod kutom prikazanim na slici.

**⚠ OPREZ:** Ne dotičite hladilo procesora. Dijelove procesora smije ukloniti samo obučeno osoblje podrške.



1	osnovni pokrov	2	pričvrtni vijci (10)
---	----------------	---	----------------------

## Ponovno namještanje osnovnog pokrova

1. Poravnajte pločice na osnovnom pokrovu sa dnom računala.
2. Pritegnite deset pričvrtnih vijaka na osnovnom pokrovu.
3. Umetnite bateriju u odjeljak za bateriju sve dok ne uskoči na mjesto.

[Povratak na Stranicu sa sadržajem](#)



[Povratak na Stranicu sa sadržajem](#)

## Sklop jezička baterije

Dell™ Studio XPS™ 1640 Servisni priručnik

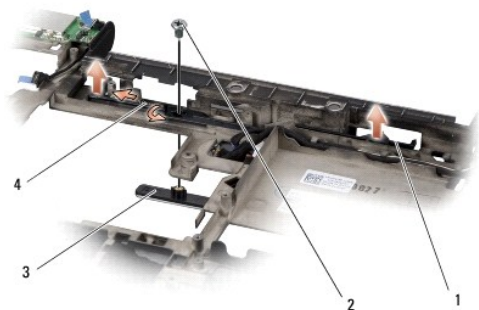
- [Uklanjanje sklopa jezička baterije](#)
- [Ponovno sastavljanje sklopa jezička baterije](#)

**⚠ OPREZ:** Prije rada na unutrašnjosti računala pročitajte sigurnosne upute koje ste dobili s računalom. Dodatne sigurnosne informacije potražite na početnoj stranici za sukladnost sa zakonskim odredbama na [www.dell.com/regulatory\\_compliance](http://www.dell.com/regulatory_compliance).

- ➡ **OBAVI JEST:** Kako biste izbjegli elektrostatičko pražnjenje, uzemljite se koristeći ručnu traku za uzemljenje ili povremeno dotaknite neobojenu metalnu površinu (poput stražnje ploče) na računalu.
- ➡ **OBAVI JEST:** Samo ovlašteni serviser smije vršiti popravke na vašem računalu. Jamstvo ne pokriva štetu nastalu servisiranjem koje nije odobrila tvrtka Dell.
- ➡ **OBAVI JEST:** Kako biste izbjegli oštećivanje matične ploče, prije rada u unutrašnjosti računala morate ukloniti glavnu bateriju (pogledajte [Prije radova na unutarnjim dijelovima vašeg računala](#)).

### Uklanjanje sklopa jezička baterije

1. Slijedite upute u [Prije početka](#).
2. Uklonite matičnu ploču (pogledajte [Vađenje matične ploče](#)).
3. Odvijte vijak koji pričvršćuje sklop jezička baterije na tijelu računala.
4. Uklonite oprugu s kuke koja je osigurava.
5. Podignite sklop iz kućišta računala.



1	sklop jezička baterije	2	vijak
3	jezičak za oslobađanje baterije	4	opruga

### Ponovno sastavljanje sklopa jezička baterije

1. Namjestite sklop jezička baterije u kanal na tijelu računala.
2. Ponovno zavijte vijak koji pričvršćuje sklop jezička baterije na tijelu računala.
3. Pomoću malog odvijača postavite oprugu na kuku na kućištu računala.  
Provjerite da li se novi ugrađeni jezičak slobodno giba prilikom guranja i puštanja.
4. Ponovno postavite matičnu ploču (pogledajte [Ponovno postavljanje matične ploče](#)).

➡ **OBAVI JEST:** Prije nego što uključite računalo, ponovno postavite sve vijke i pobrinite se da nijedan zaostali vijak nije ostao u unutrašnjosti računala. Ako to ne napravite, možete oštetiti računalo.

[Povratak na Stranicu sa sadržajem](#)

[Povratak na Stranicu sa sadržajem](#)

## Prije početka

Dell™ Studio XPS™ 1640 Servisni priručnik

- [Preporučeni alati](#)
- [Isključivanje računala](#)
- [Prije radova na unutarnjim dijelovima vašeg računala](#)

Ovo poglavlje pojašnjava postupke za uklanjanje i ugradnju komponenti u vaše računalo. Ako nije drugačije navedeno, za svaki se postupak podrazumijeva:

- 1 Da ste izvršili korake iz [Isključivanje računala](#) i [Prije radova na unutarnjim dijelovima vašeg računala](#).
- 1 Pročitali ste sigurnosne upute koje ste dobili s računalom.
- 1 Komponenta se može zamijeniti ili, ako je kupljena zasebno, instalirati tako da obrnutim redoslijedom primijenite postupak uklanjanja.

---

## Preporučeni alati



Za izvršavanje postupaka iz ovog dokumenta možda će vam trebati sljedeći alati:

- 1 Mali ravni odvijač
- 1 Phillipsov odvijač
- 1 Okasti ključ
- 1 Alat za izvlačenje procesora
- 1 CD za ažuriranje BIOS-a

---

## Isključivanje računala

➡ **OBAVIJEST:** Kako biste izbjegli gubitak podataka, prije isključivanja računala spremite i zatvorite sve otvorene datoteke i zatvorite sve otvorene programe.

1. Spremite i zatvorite sve otvorene datoteke i zatvorite sve otvorene programe.
2. U operativnom sustavu Microsoft® Windows Vista®, kliknite **Start** , kliknite na strelicu  i zatim kliknite na **Shut Down** (Isključi).  
Računalo će se isključiti nakon što se dovrši postupak odjave operacijskog sustava.
3. Provjerite da li su računalo i svi vanjski uređaji isključeni. Ako se vaše računalo i priključeni uređaji nisu automatski isključili nakon odjave operacijskog sustava, kako biste ih isključili, pritisnite i barem 8 sekundi držite gumb za uključivanje, dok se računalo ne isključi.

---

## Prije radova na unutarnjim dijelovima vašeg računala

Zbog zaštite vašeg računala od mogućih oštećenja i zbog vaše osobne zaštite, pridržavajte se sljedećih uputa o sigurnosti.

⚠ **OPREZ:** Prije nego započnete bilo koji postupak u ovom odlomku, pročitajte sigurnosne upute koje ste dobili s računalom.

➡ **OBAVIJEST:** Pažljivo rukujte s komponentama i karticama. Ne dodirujte kontakte na komponentama ili na kartici. Karticu pridržavajte za njene rubove. Komponente poput procesora pridržavajte za rubove, a ne za pinove.

➡ **OBAVIJEST:** Samo ovlaštenu servisera smije vršiti popravke na vašem računalu. Vaše jamstvo ne pokriva oštećenja uzrokovana servisiranjem koje tvrtka Dell nije ovlastila.

➡ **OBAVIJEST:** Kada isključujete kabel, povlačite ga za utikač ili za jezičak za povlačenje, a ne za sami kabel. Neki kabeli imaju priključke s jezičcima za blokiranje. Ako iskapčate taj tip kabela, prije iskapčanja pritisnite jezičke za blokiranje. Dok odvajate konektore, držite ih poravnate i izbjegavajte krivljenje bilo koje od nožica konektora. Prije priključivanja kabela provjerite i jesu li oba konektora ispravno okrenuta i poravnata.

➡ **OBAVIJEST:** Kako se računalo ne bi oštetilo, izvršite sljedeće korake prije nego što započnete s radom na računalu.

1. Provjerite je li radna površina ravna i čista kako se poklopac računala ne bi ogrebao.
2. Isključite računalo (pogledajte [Isključivanje računala](#)).
3. Ako je računalo priključeno na priključnu stanicu, isključite računalo iz priključne stanice. Pregledajte dokumentaciju koju ste dobili zajedno s priključnom stanicom za dodatne upute.

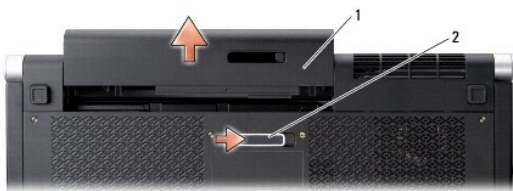
➡ **OBAVIJEST:** Prilikom isključivanja mrežnog kabla, najprije kabel isključite iz računala, a potom iz mrežnog uređaja.

4. Iz računala isključite sve telefonske i mrežne kabele.
5. Izvadite sve kartice iz utora ExpressCard ili 8 u 1 čitača memorijskih kartica.
6. Iskopčajte svoje računalo i sve priključene uređaje iz svih električnih izvora napajanja.

➡ **OBAVIJEST:** Kako biste izbjegli oštećivanje matične ploče, prije servisiranja računala morate ukloniti bateriju iz odjeljka za bateriju.

➡ **OBAVIJEST:** Kako biste izbjegli oštećivanje računala, koristite isključivo bateriju namijenjenu za dotično Dell računalo. Nemojte koristiti baterije namijenjene za druga Dell računala.

7. Okrenite računalo.
8. Pomaknite jezičak za oslobađanje baterije u stranu.
9. Izvucite bateriju iz odjeljka za bateriju.



1	baterija	2	jezičak za oslobađanje baterije
---	----------	---	---------------------------------

10. Pritisnite gumb za uključivanje kako biste uzemljili matičnu ploču.

---

[Povratak na Stranicu sa sadržajem](#)

[Povratak na Stranicu sa sadržajem](#)

## Ažuriranje BIOS-a Flash postupkom

Dell™ Studio XPS™ 1640 Servisni priručnik


- [Ažuriranje sustava BIOS sa CD-a](#)
- [Ažuriranje sustava BIOS flash pogonom s tvrdog diska](#)

Ako je s novom matičnom pločom isporučen CD za ažuriranje BIOS-a, ažurirajte BIOS s CD-a. Ako nemate CD s programom za ažuriranje BIOS-a, ažurirajte BIOS flash postupkom s tvrdog diska.

---

### Ažuriranje sustava BIOS sa CD-a

1. Provjerite je li prilagodnik izmjenične struje ispravno priključen i je li baterija pravilno instalirana.

 **NAPOMENA:** Ako koristite program za ažuriranje BIOS-a na CD-u, prije umetanja CD-a podesite računalo da se pokrene sa CD-a.

2. Umetnite CD s programom za ažuriranje BIOS-a i ponovno pokrenite računalo.  
Slijedite upute koje se pojavljuju na zaslonu. Računalo nastavlja s podizanjem sustava i ažurira BIOS. Nakon dovršenja ažuriranja računalo će se automatski ponovo pokrenuti.
  3. Pritisnite <F2> za vrijeme POST-a (testiranje komponenti sustava) kako biste otvorili program za postavljanje sustava.
  4. Odaberite izbornik **Exit** (Izlaz).
  5. Odaberite **Load Setup Defaults** (Učitaj zadane postavke sustava) kako biste resetirali računalo na zadane postavke.
  6. Uklonite CD s programom za ažuriranje BIOS-a iz pogona.
  7. Odaberite **Exit Saving Changes** (Zatvori i spremi postavke) kako biste spremili konfiguracijske promjene.
  8. Ažuriranje BIOS-a se dovršava i računalo će se ponovno pokrenuti.
- 

### Ažuriranje sustava BIOS flash pogonom s tvrdog diska

1. Provjerite je li prilagodnik izmjenične struje priključen, je li glavna baterija pravilno instalirana i je li priključen mrežni kabel.
  2. Uključite računalo.
  3. Pronađite datoteku za ažuriranje BIOS-a vašeg računala na [support.dell.com](http://support.dell.com).
  4. Kliknite **Download now** (Preuzmi sada) za preuzimanje datoteke.
  5. Ako se pojavi prozor **Export Compliance Disclaimer**, pritisnite **Yes, I Accept this Agreement** (Da, prihvaćam ovaj sporazum).  
Pojaviti će se prozor **Preuzimanje datoteke**.
  6. Kliknite **Save this program to disk** (Spremi ovaj program na disk), a zatim kliknite **OK**.  
Pojaviti će se prozor **Spremi u**.
  7. Kliknite tipku sa strelicom dolje za prikaz izbornika **Spremi u**, odaberite **Radna površina** i zatim **Spremi**.  
Datoteka se preuzima na vašu radnu površinu.
  8. Kliknite na **Close** (zatvori) ako se pojavi prozor **Download Complete** (Preuzimanje dovršeno).  
Ikona datoteke pojavljuje se na radnoj površini, a naziv je jednak preuzetoj datoteci za ažuriranje BIOS-a.
  9. Dva puta kliknite ikonu datoteke na radnoj površini i slijedite upute na zaslonu.
- 

[Povratak na Stranicu sa sadržajem](#)



[Povratak na Stranicu sa sadržajem](#)

## Baterija na matičnoj ploči

Dell™ Studio XPS™ 1640 Servisni priručnik

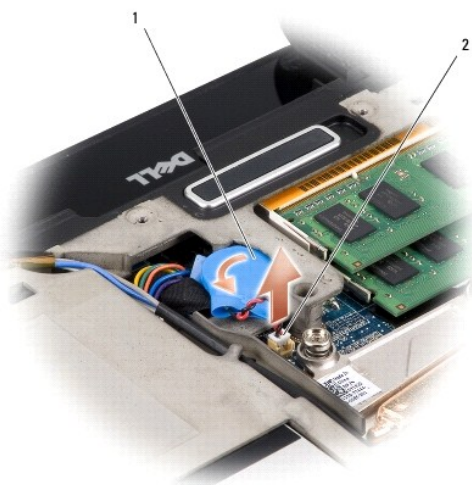
- [Uklanjanje baterije na matičnoj ploči](#)
- [Ponovno postavljanje baterije na matičnu ploču](#)

**⚠ OPREZ:** Prije rada na unutrašnjosti računala pročitajte sigurnosne upute koje ste dobili s računalom. Dodatne sigurnosne informacije potražite na početnoj stranici za sukladnost sa zakonskim odredbama na [www.dell.com/regulatory\\_compliance](http://www.dell.com/regulatory_compliance).

- ➡ **OBAVI JEST:** Kako biste izbjegli elektrostatsko pražnjenje, uzemljite se koristeći ručnu traku za uzemljenje ili povremeno dotaknite neobojenu metalnu površinu (poput konektora na poleđini računala).
- ➡ **OBAVI JEST:** Samo ovlašteni serviser smije vršiti popravke na vašem računalu. Jamstvo ne pokriva štetu nastalu servisiranjem koje nije odobrila tvrtka Dell.
- ➡ **OBAVI JEST:** Kako biste izbjegli oštećivanje matične ploče, prije rada u unutrašnjosti računala morate ukloniti glavnu bateriju (pogledajte [Prije radova na unutarnjim dijelovima vašeg računala](#)).

### Uklanjanje baterije na matičnoj ploči

1. Slijedite upute u [Prije početka](#).
2. Uklonite osnovni pokrov (pogledajte [Uklanjanje osnovnog pokrova](#)).
3. Iskopčajte kabel baterije iz konektora na matičnoj ploči.
4. Podignite bateriju na matičnoj ploči iz računala.



1	baterija na matičnoj ploči	2	konektor kabela baterije na matičnoj ploči
---	----------------------------	---	--

### Ponovno postavljanje baterije na matičnu ploču

1. Ponovno umetnite bateriju na matičnoj ploči.
2. Ukopčajte kabel baterije u konektor na matičnoj ploči.
3. Ponovno namjestite osnovni pokrov (pogledajte [Ponovno namještanje osnovnog pokrova](#)).
4. Umetnite bateriju u odjeljak za bateriju sve dok ne uskoči na mjesto.

[Povratak na Stranicu sa sadržajem](#)



## Procesor

### Dell™ Studio XPS™ 1640 Servisni priručnik

- [Uklanjanje procesora](#)
- [Ugradnja procesora](#)

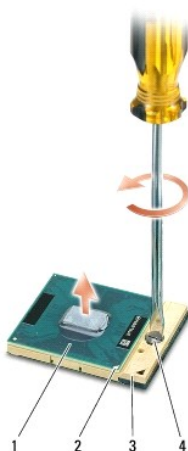
**⚠ OPREZ:** Prije rada na unutrašnjosti računala pročitajte sigurnosne upute koje ste dobili s računalom. Dodatne sigurnosne informacije potražite na početnoj stranici za sukladnost sa zakonskim odredbama na [www.dell.com/regulatory\\_compliance](http://www.dell.com/regulatory_compliance).

- ➡ **OBAVI JEST:** Kako biste izbjegli elektrostatsko pražnjenje, uzemljite se koristeći ručnu traku za uzemljenje ili povremeno dotaknite neobojenu metalnu površinu (poput konektora na poleđini računala).
- ➡ **OBAVI JEST:** Kako biste izbjegli isprekidan kontakt između ekscentričnog vijka ZIF-utora i procesora prilikom uklanjanja ili ponovnog namještanja procesora, kod okretanja ekscentričnog vijka laganim pritiskom pritisnite središte procesora.
- ➡ **OBAVI JEST:** Kako biste izbjegli oštećivanje procesora, prilikom odvijanja ekscentričnog vijka, držite odvijač okomito u odnosu na procesor.
- ➡ **OBAVI JEST:** Samo ovlašteni serviser smije vršiti popravke na vašem računalu. Jamstvo ne pokriva štetu nastalu servisiranjem koje nije odobrila tvrtka Dell.
- ➡ **OBAVI JEST:** Kako biste izbjegli oštećivanje matične ploče, prije rada u unutrašnjosti računala morate ukloniti glavnu bateriju (pogledajte [Prije radova na unutarnjim dijelovima vašeg računala](#)).

## Uklanjanje procesora

1. Slijedite upute u [Prije početka](#).
  2. Uklonite osnovni pokrov (pogledajte [Uklanjanje osnovnog pokrova](#)).
  3. Uklonite stražnje pokrove (pogledajte [Uklanjanje stražnjih pokrova](#)).
  4. Uklonite sklop hladila procesora (pogledajte [Uklanjanje sklopa hladila procesora](#)).
- ➡ **OBAVI JEST:** Prilikom uklanjanja, izvucite procesor ravno prema gore. Pazite da ne savijete nožice procesora.
5. Za oslobađanje ZIF utora uporabite mali ravni odvijač i okrenite ekscentrični vijak ZIF utora u smjeru obrnutom od kazaljke na satu dok ekscentar ne blokira okretanje vijka.

Ekscentrični vijak ZIF-utora pričvršćuje procesor na matičnoj ploči. Zabilježite položaj strelice na ekscentričnom vijku ZIF-utora.



1	procesor	2	pin-1 na kutu procesora	3	ZIF utor
4	ekscentrični vijak ZIF utora				

6. Prilikom uklanjanja, uporabite alat za izvlačenje procesora.

## Ugradnja procesora

➡ **OBAVIJEST:** Prije namještanja modula procesora, pobrinite se da blokada s ekscentrom bude u potpuno otvorenom položaju. Za pravilno namještanje procesora u ZIF utor nije potrebna sila.

➡ **OBAVIJEST:** Ukoliko procesor nije pravilno namješten, može doći do isprekidanog kontakta ili do trajnog ošteđivanja mikroprocesora i ZIF utora.

1. Poravnajte pin-1 kut procesora tako da bude usmjeren prema trokutu na ZIF utoru i umetnite procesor u ZIF utor.

Kada se procesor pravilno namjesti, sva četiri kuta su poravnata u istoj visini. Ukoliko je jedan kut viši od ostalih, tada modul nije pravilno postavljen.

➡ **OBAVIJEST:** Kako biste izbjegli isprekidan kontakt između ekscentričnog vijka ZIF-utora i procesora prilikom uklanjanja ili ponovnog namještanja procesora, kod okretanja ekscentričnog vijka laganim pritiskom pritisnite središte procesora.

2. Zatvorite ZIF utor okretanjem ekscentričnog vijka u smjeru kazaljke na satu kako biste pričvrstili procesor na matičnoj ploči.

3. Uklonite zaštitu s poledine termalnih ploča hladila u kompletu i pristonite ploče na dijelove hladila procesora koje prekrivaju glavni procesor i grafički procesor.

🔍 **NAPOMENA:** Ako mijenjate procesor, ventilator ili matičnu ploču, uporabite novu termalnu pločicu isporučenu u kompletu hladila procesora kako biste osigurali zadovoljavajuće prenošenje topline. Stare termalne pločice ne koristite ponovno.

4. Ponovno postavite sklop hladila procesora (pogledajte [Ponovno postavljanje sklopa hladila procesora](#)).

5. Ponovno namjestite stražnje pokrove (pogledajte [Ponovno namještanje stražnjih pokrova](#)).

6. Ponovno namjestite osnovni pokrov (pogledajte [Ponovno namještanje osnovnog pokrova](#)).

7. Umetnite bateriju u odjeljak za bateriju sve dok ne uskoči na mjesto.

8. Ažurirajte BIOS pomoću CD-a za ažuriranje BIOS-a (pogledajte [Ažuriranje BIOS-a Flash postupkom](#)).

---

[Povratak na Stranicu sa sadržajem](#)

[Povratak na Stranicu sa sadržajem](#)

## Sklop hladila procesora

Dell™ Studio XPS™ 1640 Servisni priručnik

- [Uklanjanje sklopa hladila procesora](#)
- [Ponovno postavljanje sklopa hladila procesora](#)

**⚠ OPREZ:** Prije rada na unutrašnjosti računala pročitajte sigurnosne upute koje ste dobili s računalom. Dodatne sigurnosne informacije potražite na početnoj stranici za sukladnost sa zakonskim odredbama na [www.dell.com/regulatory\\_compliance](http://www.dell.com/regulatory_compliance).

- ➡ **OBAVI JEST:** Kako biste izbjegli elektrostatsko pražnjenje, uzemljite se koristeći ručnu traku za uzemljenje ili povremeno dotaknite neobojenu metalnu površinu (poput konektora na poleđini računala).
- ➡ **OBAVI JEST:** Samo ovlašteni serviser smije vršiti popravke na vašem računalu. Jamstvo ne pokriva štetu nastalu servisiranjem koje nije odobrila tvrtka Dell.
- ➡ **OBAVI JEST:** Kako biste izbjegli oštećivanje matične ploče, prije rada u unutrašnjosti računala morate ukloniti glavnu bateriju (pogledajte [Prije radova na unutarnjim dijelovima vašeg računala](#)).

### Uklanjanje sklopa hladila procesora

1. Slijedite upute u [Prije početka](#).
2. Uklonite osnovni pokrov (pogledajte [Uklanjanje osnovnog pokrova](#)).
3. Uklonite stražnje pokrove (pogledajte [Uklanjanje stražnjih pokrova](#)).
4. Odvijte sedam pričvršnih vijka koji pričvršćuju hladilo procesora na matičnoj ploči.
5. Podignite hladilo procesora iz računala.



1	sklop hladila procesora	2	pričvršni vijci (7)
---	-------------------------	---	---------------------

### Ponovno postavljanje sklopa hladila procesora

**🔧 NAPOMENA:** Ovim postupkom se podrazumijeva da ste već uklonili hladilo procesora i da ste spremni zamijeniti ga.

1. Uklonite zaštitu s poleđine termalnih ploča hladila na novom hladilu procesora.
- 🔧 NAPOMENA:** Ako mijenjate hladilo procesora, termalne ploče će biti zakačene na novom hladilu procesora. Stare termalne pločice ne koristite ponovno.
2. Postavite hladilo procesora na matičnu ploču.
  3. Zavijte sedam pričvršnih vijka koji pričvršćuju hladilo procesora na matičnoj ploči.
  4. Ponovno namjestite stražnje pokrove (pogledajte [Ponovno namještanje stražnjih pokrova](#)).
  5. Ponovno namjestite osnovni pokrov (pogledajte [Ponovno namještanje osnovnog pokrova](#)).

6. Umetnite bateriju u odjeljak za bateriju sve dok ne uskoči na mjesto.

---

[Povratak na Stranicu sa sadržajem](#)

[Povratak na Stranicu sa sadržajem](#)

## Sklop zaslona

Dell™ Studio XPS™ 1640 Servisni priručnik

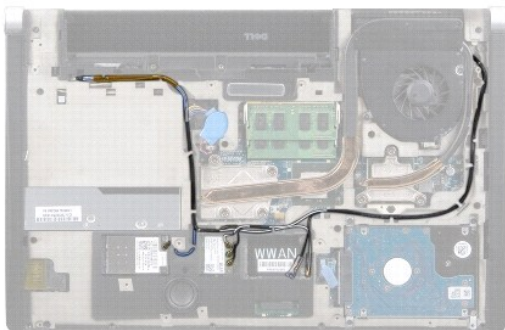
- [Uklanjanje sklopa zaslona](#)
- [Ponovno namještanje sklopa zaslona](#)

**⚠ OPREZ:** Prije rada na unutrašnjosti računala pročitajte sigurnosne upute koje ste dobili s računalom. Dodatne sigurnosne informacije potražite na početnoj stranici za sukladnost sa zakonskim odredbama na [www.dell.com/regulatory\\_compliance](http://www.dell.com/regulatory_compliance).

- ➡ **OBAVI JEST:** Kako biste izbjegli elektrostatsko pražnjenje, uzemljite se koristeći ručnu traku za uzemljenje ili povremeno dotaknite neobojenu metalnu površinu (poput konektora na poleđini računala).
- ➡ **OBAVI JEST:** Samo ovlašteni serviser smije vršiti popravke na vašem računalu. Jamstvo ne pokriva štetu nastalu servisiranjem koje nije odobrila tvrtka Dell.
- ➡ **OBAVI JEST:** Kako biste izbjegli oštećivanje matične ploče, prije rada u unutrašnjosti računala morate ukloniti glavnu bateriju (pogledajte [Prije radova na unutarnjim dijelovima vašeg računala](#)).
- ➡ **OBAVI JEST:** Kako biste izbjegli oštećivanje zaslona, na terenu ne smijete rastavljati sklop vašeg zaslona od ruba do ruba.

## Uklanjanje sklopa zaslona

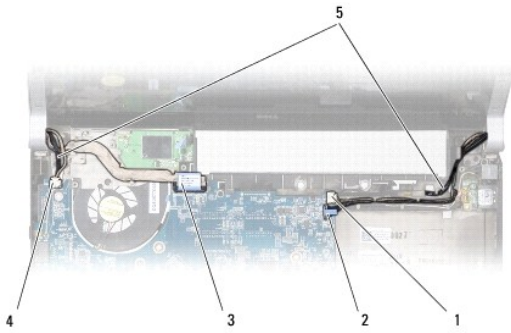
1. Slijedite upute u [Prije početka](#).
2. Uklonite naslon za dlan (pogledajte [Uklanjanje sklopa naslona za dlan](#)).
3. Uklonite optički pogon (pogledajte [Uklanjanje optičkog pogona](#)).
4. Zapamtite kako su raspoređeni kabele Mini-Card kartice i pažljivo izvucite antenske kabele Mini-Card kartice iz vodilica.



5. Odvijte dva vijka iz tijela računala.



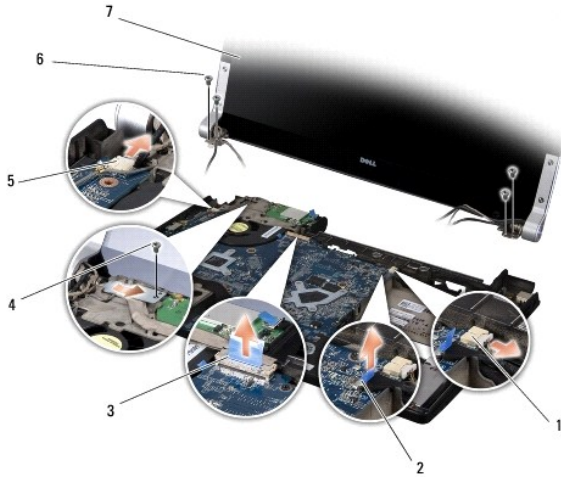
6. Okrenite računalo.
7. Izvucite kabele Mini-Card kartice kroz matičnu ploču, tako da se odvoje od kućišta računala.
8. Zapamtite kako su raspoređeni kabele zaslona, kamere i napajanja/indikatora baterije te pažljivo izvucite kabele iz vodilica.



1 desni konektor kabela napajanja/indikatora baterije	2 konektor kabela kamere
3 konektor kabela zaslona	4 lijevi konektor kabela napajanja/indikatora baterije
5 položaj prednjeg antenskog kabela Mini-Card kartice	

9. Iskopčajte desni kabel napajanja/indikatora baterije, lijevi kabel napajanja/indikatora baterije, kabel zaslona i kabel kamere iz konektora na matičnoj ploči.
10. Odvijte vijak kabela zaslona.
11. Odvijte četiri vijka (po dva na svakoj strani) koji pričvršćuju sklop zaslona na tijelu računala.
12. Podignite sklop zaslona iz računala.

➔ **OBAVI JEST:** Kako biste izbjegli oštećivanje zaslona, na terenu ne smijete rastavljati sklop vašeg zaslona od ruba do ruba.



1 desni konektor kabela napajanja/baterije	2 konektor kabela kamere
3 konektor kabela zaslona	4 vijak kabela zaslona
5 lijevi konektor kabela napajanja/baterije	6 vijci (ukupno 4; 2 svakoj strani)
7 sklop zaslona	

## Ponovno namještanje sklopa zaslona

➔ **OBAVI JEST:** Kako biste izbjegli oštećivanje zaslona, na terenu ne smijete rastavljati sklop vašeg zaslona od ruba do ruba.

1. Postavite sklop zaslona na njegovo mjesto i zavijte četiri vijka (po dva na svakoj strani) koji pričvršćuju sklop zaslona.
2. Postavite desni kabel napajanja/indikatora baterije, lijevi kabel napajanja/indikatora baterije, kabel zaslona i kabel kamere u vodilice i ukopčajte ih u odgovarajuće konektore na matičnoj ploči.
3. Postavite antenske kabele Mini-Card kartice u vodilice na naslonu za dlan i provucite ih kroz matičnu ploču.
4. Ponovno zavijte dva vijka u tijelo računala.
5. Provucite Mini-Card antenske kabele kroz njihove vodilice u tijelu računala.
6. Ponovno postavite optički pogon (pogledajte [Ponovno namještanje optičkog pogona](#)).
7. Ponovno postavite naslon za dlan (pogledajte [Ponovno postavljanje naslona za dlan](#)).

 **OBAVIJEST:** Prije nego što uključite računalo, ponovno postavite sve vijke i pobrinite se da nijedan zaostali vijak nije ostao u unutrašnjosti računala. Ako to ne napravite, možete oštetiti računalo.

---

[Povratak na Stranicu sa sadržajem](#)

[Povratak na Stranicu sa sadržajem](#)

## eSATA konektor

Dell™ Studio XPS™ 1640 Servisni priručnik

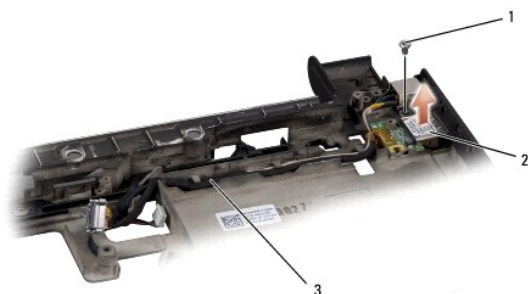
- [Uklanjanje eSATA konektora](#)
- [Ponovno namještanje eSATA konektora](#)

**⚠ OPREZ:** Prije rada na unutrašnjosti računala pročitajte sigurnosne upute koje ste dobili s računalom. Dodatne sigurnosne informacije potražite na početnoj stranici za sukladnost sa zakonskim odredbama na [www.dell.com/regulatory\\_compliance](http://www.dell.com/regulatory_compliance).

- ➡ **OBAVI JEST:** Kako biste izbjegli elektrostatičko pražnjenje, uzemljite se koristeći ručnu traku za uzemljenje ili povremeno dotaknite neobojenu metalnu površinu (poput stražnje ploče) na računalu.
- ➡ **OBAVI JEST:** Samo ovlaštteni serviser smije vršiti popravke na vašem računalu. Jamstvo ne pokriva štetu nastalu servisiranjem koje nije odobrila tvrtka Dell.
- ➡ **OBAVI JEST:** Kako biste izbjegli oštećivanje matične ploče, prije rada u unutrašnjosti računala morate ukloniti glavnu bateriju (pogledajte [Prije radova na unutarnjim dijelovima vašeg računala](#)).

### Uklanjanje eSATA konektora

1. Slijedite upute u [Prije početka](#).
2. Uklonite matičnu ploču (pogledajte [Vađenje matične ploče](#)).
3. Odvijte vijak koji pričvršćuje eSATA konektor.
4. Uklonite eSATA kabel iz vodilice.
5. Podignite konektor i kabel iz tijela računala.



1	vijak	2	eSATA priključak
3	konektor eSATA kabela		

### Ponovno namještanje eSATA konektora

1. Postavite eSATA konektor u tijelo računala.
2. Ponovno zavijte vijak koji pričvršćuje eSATA konektor.
3. Provcute eSATA kabel kroz vodilicu.
- ➡ **OBAVI JEST:** Prije nego što uključite računalu, ponovno postavite sve vijke i pobrinite se da nijedan zaostali vijak nije ostao u unutrašnjosti računala. Ako to ne napravite, možete oštetiti računalu.
4. Ponovno postavite matičnu ploču (pogledajte [Ponovno postavljanje matične ploče](#)).

[Povratak na Stranicu sa sadržajem](#)





[Povratak na Stranicu sa sadržajem](#)

## Ventilator

Dell™ Studio XPS™ 1640 Servisni priručnik

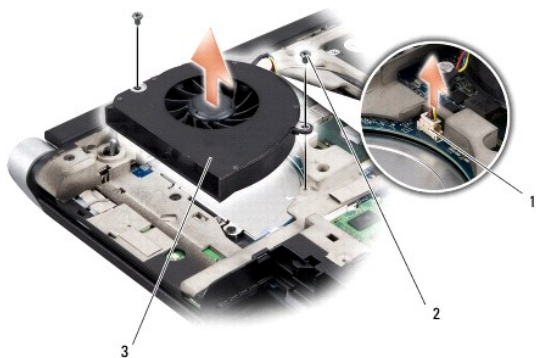
- [Uklanjanje ventilatora](#)
- [Ponovno namještanje ventilatora](#)

**⚠ OPREZ:** Prije rada na unutrašnjosti računala pročitajte sigurnosne upute koje ste dobili s računalom. Dodatne sigurnosne informacije potražite na početnoj stranici za sukladnost sa zakonskim odredbama na [www.dell.com/regulatory\\_compliance](http://www.dell.com/regulatory_compliance).

- ➡ **OBAVI JEST:** Kako biste izbjegli elektrostatsko pražnjenje, uzemljite se koristeći ručnu traku za uzemljenje ili povremeno dotaknite neobojenu metalnu površinu (poput konektora na poleđini računala).
- ➡ **OBAVI JEST:** Samo ovlašteni serviser smije vršiti popravke na vašem računalu. Jamstvo ne pokriva štetu nastalu servisiranjem koje nije odobrila tvrtka Dell.
- ➡ **OBAVI JEST:** Kako biste izbjegli oštećivanje matične ploče, prije rada u unutrašnjosti računala morate ukloniti glavnu bateriju (pogledajte [Prije radova na unutarnjim dijelovima vašeg računala](#)).

### Uklanjanje ventilatora

1. Slijedite upute u [Prije početka](#).
2. Uklonite osnovni pokrov (pogledajte [Uklanjanje osnovnog pokrova](#)).
3. Uklonite stražnje pokrove (pogledajte [Uklanjanje stražnjih pokrova](#)).
4. Uklonite sklop hladila procesora (pogledajte [Uklanjanje sklopa hladila procesora](#)).
5. Odvijte dva vijka koji pričvršćuju ventilator u tijelu računala.
6. Iskopčajte kabel ventilatora iz konektora na matičnoj ploči.
7. Podignite ventilator iz računala.




1	konektor kabela ventilatora	2	vijci (2)
3	ventilator		

### Ponovno namještanje ventilatora

**🔧 NAPOMENA:** Ovim postupkom se podrazumijeva da ste već uklonili ventilator i da ste spremni zamijeniti ga.

1. Postavite ventilator u tijelo računala.
2. Ukopčajte kabel ventilatora u konektor na matičnoj ploči.

3. Ponovno zavijte dva vijka koji pričvršćuju ventilator u tijelu računala.
4. Uklonite zaštitu s poleđine termalnih ploča hladila u kompletu i pristonite ploče na dijelove hladila procesora koje prekrivaju glavni procesor i grafički procesor.

 **NAPOMENA:** Ako mijenjate procesor, ventilator ili matičnu ploču, uporabite novu termalnu pločicu isporučenu u kompletu hladila procesora kako biste osigurali zadovoljavajuće prenošenje topline. Stare termalne pločice ne koristite ponovno.

5. Ponovno postavite sklop hladila procesora (pogledajte [Ponovno postavljanje sklopa hladila procesora](#)).
6. Ponovno namjestite stražnje pokrove (pogledajte [Ponovno namještanje stražnjih pokrova](#)).
7. Ponovno namjestite osnovni pokrov (pogledajte [Ponovno namještanje osnovnog pokrova](#)).
8. Umetnite bateriju u odjeljak za bateriju sve dok ne uskoči na mjesto.

---

[Povratak na Stranicu sa sadržajem](#)

[Povratak na Stranicu sa sadržajem](#)

## Tvrdi disk

Dell™ Studio XPS™ 1640 Servisni priručnik

- [Uklanjanje tvrdog diska](#)
- [Ponovna ugradnja tvrdog diska](#)

**⚠ OPREZ:** Nemojte dodirivati metalno kućište tvrdog diska ako ste ga uklonili iz računala dok je još vruć.

**⚠ OPREZ:** Prije rada na unutrašnjosti računala pročitajte sigurnosne upute koje ste dobili s računalom. Dodatne sigurnosne informacije potražite na početnoj stranici za sukladnost sa zakonskim odredbama na [www.dell.com/regulatory\\_compliance](http://www.dell.com/regulatory_compliance).

➡ **OBAVI JEST:** Kako biste spriječili gubitak podataka, prije uklanjanja tvrdog diska isključite vaše računalo (pogledajte [Isključivanje računala](#)). Nemojte ukloniti tvrdi disk dok se računalo nalazi u stanju pripravnosti.

➡ **OBAVI JEST:** Tvrđi diskovi su iznimno osjetljivi. Budite pažljivi pri rukovanju s tvrdim diskom.

➡ **OBAVI JEST:** Samo ovlašteni serviser smije vršiti popravke na vašem računalu. Jamstvo ne pokriva štetu nastalu servisiranjem koje nije odobrila tvrtka Dell.

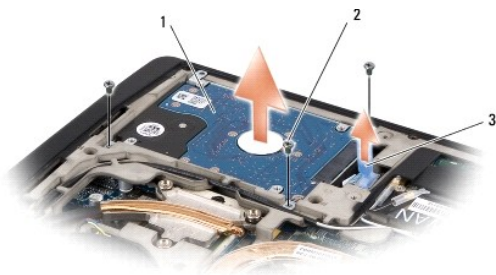
➡ **OBAVI JEST:** Kako biste izbjegli ošteđivanje matične ploče, prije rada u unutrašnjosti računala morate ukloniti glavnu bateriju (pogledajte [Prije radova na unutarnjim dijelovima vašeg računala](#)).

☑ **NAPOMENA:** Tvrtka Dell ne jamči kompatibilnost ili ne pruža podršku za tvrde diskove nabavljene iz drugih izvora osim od tvrtke Dell.

☑ **NAPOMENA:** Ukoliko ugrađujete tvrdi disk čiji proizvođač nije Dell, na novi tvrdi disk morate instalirati operativni sustav, pogonske i uslužne programe (pogledajte *Dell tehnološki priručnik*).

## Uklanjanje tvrdog diska

1. Slijedite upute u [Prije početka](#).
  2. Uklonite osnovni pokrov (pogledajte [Uklanjanje osnovnog pokrova](#)).
  3. Odvijte tri vijka koji pričvršćuju sklop tvrdog diska na tijelu računala.
  4. Povucite plavi jezičak za izvlačenje tvrdog diska kako biste iskopčali sklop tvrdog diska iz konektora na matičnoj ploči.
  5. Izvadite sklop tvrdog diska iz tijela računala.
- ➡ **OBAVI JEST:** Dok se tvrdi disk nalazi izvan računala, čuvajte ga u zaštitnom antistatičkom pakiranju (pogledajte "Zaštita od elektrostatičkog pražnjenja" u sigurnosnim uputama koje ste dobili s računalom).



1	sklop tvrdog diska	2	vijci (3)
3	plavi jezičak za izvlačenje		

6. Odvijte četiri vijka koji pričvršćuju nosač tvrdog diska na samom disku i uklonite nosač.



1	tvrdi disk	2	nosač tvrdog diska
3	vijci (4)		

7. Potegnite umetak s konektorom kako biste ga iskopčali iz tvrdog diska.



1	tvrdi disk	2	umetak s konektorom
---	------------	---	---------------------

## Ponovna ugradnja tvrdog diska

1. Izvadite novi disk iz ambalažnog pakiranja.

Sačuvajte originalnu ambalažu za pohranjivanje ili slanje tvrdog pogona.

➔ **OBAVIJEST:** Odmjerenim i ravnomjernim pritiskom umetnite tvrdi disk na njegovo mjesto. Prevelikom silom možete oštetiti konektor.

2. Ponovno zavijte četiri vijka koji pričvršćuju nosač tvrdog diska na samom tvrdom disku.

3. Ukopčajte umetak s konektorom u tvrdi disk.

4. Postavite sklop tvrdog diska u tijelo računala.

5. Ponovno zavijte tri vijka koji pričvršćuju sklop tvrdog diska na tijelu računala.

6. Ponovno namjestite osnovni pokrov (pogledajte [Ponovno namještanje osnovnog pokrova](#)).

➔ **OBAVIJEST:** Prije nego što uključite računalo, ponovno postavite sve vijke i pobrinite se da nijedan zaostali vijak nije ostao u unutrašnjosti računala. Ako to ne napravite, možete oštetiti računalo.

7. Umetnite bateriju u odjeljak za bateriju sve dok ne uskoči na mjesto.

8. Instalirajte operativni sustav za vaše računalo, kao što je potrebno (pogledajte *Dell tehnološki priručnik*).

9. Instalirajte pogonske programe i uslužne programe za vaše računalo, kao što je potrebno (pogledajte *Dell tehnološki priručnik*).

---

[Povratak na Stranicu sa sadržajem](#)

[Povratak na Stranicu sa sadržajem](#)

## Tipkovnica

Dell™ Studio XPS™ 1640 Servisni priručnik

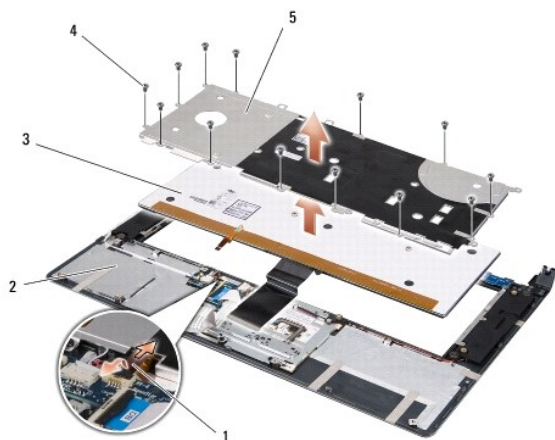
- [Uklanjanje tipkovnice](#)
- [Ponovno namještanje tipkovnice](#)

**⚠ OPREZ:** Prije rada na unutrašnjosti računala pročitajte sigurnosne upute koje ste dobili s računalom. Dodatne sigurnosne informacije potražite na početnoj stranici za sukladnost sa zakonskim odredbama na [www.dell.com/regulatory\\_compliance](http://www.dell.com/regulatory_compliance).

- ➡ **OBAVI JEST:** Kako biste izbjegli elektrostatsko pražnjenje, uzemljite se koristeći ručnu traku za uzemljenje ili povremeno dotaknite neobojenu metalnu površinu (poput konektora na poleđini računala).
- ➡ **OBAVI JEST:** Samo ovlašteni serviser smije vršiti popravke na vašem računalu. Jamstvo ne pokriva štetu nastalu servisiranjem koje nije odobrila tvrtka Dell.
- ➡ **OBAVI JEST:** Kako biste izbjegli oštećivanje matične ploče, prije rada u unutrašnjosti računala morate ukloniti glavnu bateriju (pogledajte [Prije radova na unutarnjim dijelovima vašeg računala](#)).

## Uklanjanje tipkovnice

1. Slijedite upute u [Prije početka](#).
  2. Uklonite naslon za dlan ([Uklanjanje sklopa naslona za dlan](#)).
  3. Preokrenite naslon za dlan i iskopčajte kabel za osvjetljenje tipkovnice (raspoloživost varira ovisno o regiji) iz konektora.
  4. Odvijte trinaest vijaka koji pričvršćuju tipkovnicu na naslonu za dlan.
  5. Izvadite zaštitu tipkovnice.
- ➡ **OBAVI JEST:** Tipke na tipkovnici su lomljive, iako ispadnu iz ležišta i teško ih je ponovno namjestiti. Budite pažljivi pri rukovanju i uklanjanju tipkovnice.
6. Podignite tipkovnicu iz naslona za dlan.




1	kabel za osvjetljenje tipkovnice (raspoloživost varira ovisno o regiji)	2	naslon za dlan
3	tipkovnica	4	vijci (13)
5	zaštita tipkovnice		

## Ponovno namještanje tipkovnice

1. Poravnajte tipkovnicu i zaštitu tipkovnice s rupama za vijke na naslonu za dlan.

2. Ponovno ukopčajte kabel za osvetljenje tipkovnice (raspoloživost varira ovisno o regiji) u konektor.

3. Ponovno zavijte trinaest vijaka koji pričvršćuju tipkovnicu na naslonu za dlan.

 **OBAVIJEST:** Tipke na tipkovnici su lomljive, lako ispadnu iz ležišta i teško ih je ponovno namjestiti. Budite pažljivi pri rukovanju i uklanjanju tipkovnice.

4. Ponovno namjestite naslon za dlan (pogledajte [Ponovno postavljanje naslona za dlan](#)).

---

[Povratak na Stranicu sa sadržajem](#)



[Povratak na Stranicu sa sadržajem](#)

## Memorija

### Dell™ Studio XPS™ 1640 Servisni priručnik

- [Uklanjanje memorijskog\(ih\) modula](#)
- [Ponovno namještanje memorijskog\(ih\) modula](#)

**⚠ OPREZ:** Prije rada na unutrašnjosti računala pročitajte sigurnosne upute koje ste dobili s računalom. Dodatne sigurnosne informacije potražite na početnoj stranici za sukladnost sa zakonskim odredbama na [www.dell.com/regulatory\\_compliance](http://www.dell.com/regulatory_compliance).

- ➡ **OBAVI JEST:** Kako biste izbjegli elektrostatsko pražnjenje, uzemljite se koristeći ručnu traku za uzemljenje ili povremeno dotaknite neobojenu metalnu površinu (poput konektora na poleđini računala).
- ➡ **OBAVI JEST:** Samo ovlašteni serviser smije vršiti popravke na vašem računalu. Jamstvo ne pokriva štetu nastalu servisiranjem koje nije odobrila tvrtka Dell.
- ➡ **OBAVI JEST:** Kako biste izbjegli oštećivanje matične ploče, prije rada u unutrašnjosti računala morate ukloniti glavnu bateriju (pogledajte [Prije radova na unutarnjim dijelovima vašeg računala](#)).

Možete povećati memoriju vašeg računala ugradnjom memorijskih modula na matičnu ploču. Za informacije o memoriji koje podržava vaše računalo, pogledajte "Specifikacije" u *priručniku za postavljanje*. Ugradite memorijske module namijenjene isključivo vašem računalu.

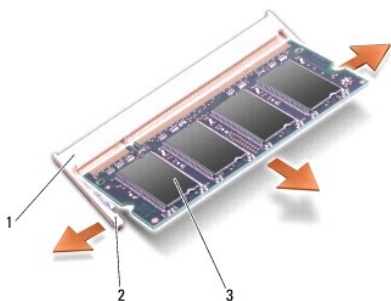
**📌 NAPOMENA:** Jamstvo vašeg računala pokriva memorijske module kupljene od tvrtke Dell.

Vaše računalo je opremljeno s dva SODIMM utora, kojima korisnik može pristupiti s donje strane računala. DIMM B memorijski modul nalazi se neposredno iznad DIMM A memorijskog modula smještenog na dnu računala.

- ➡ **OBAVI JEST:** Ukoliko trebate ugraditi memorijske module u dva konektora, umetnite memorijski modul u konektor DIMM?A, prije nego što umetnete memorijski modul u konektor DIMM B.

## Uklanjanje memorijskog(ih) modula

1. Slijedite upute u [Prije početka](#).
2. Uklonite osnovni pokrov (pogledajte [Uklanjanje osnovnog pokrova](#)).
- ➡ **OBAVI JEST:** Kako biste izbjegli oštećenje priključka memorijskog modula, za širenje kopči za učvršćivanje memorijskog modula nemojte koristiti nikakav alat.
3. Pomoću vrhova prstiju pažljivo raširite kvačice za učvršćivanje na svakom kraju memorijskog modula sve dok modul ne iskoči.
4. Uklonite modul iz konektora.



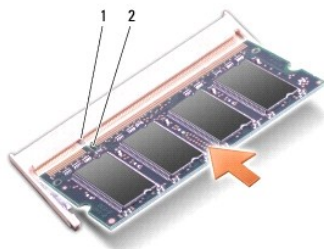
1	konektor memorijskog modula	2	sigurnosne spajalice (2)
3	memorijski modul		

## Ponovno namještanje memorijskog(ih) modula


1. Poravnajte usjek na rubu konektora modula s pločicom u utoru konektora.

2. Čvrsto gurnite modul u utor pod kutom od 45 stupnjeva i pritisnite ga prema dolje dok ne zaskoči na svoje mjesto. Ukoliko ne osjetite da je modul zaskočio, uklonite ga i ponovno umetnite.

 **NAPOMENA:** Ako memorijski modul nije pravilno umetnut, računalo se možda neće pokrenuti.



1	jezičak	2	utor
---	---------	---	------

 **OBAVIJEST:** Ako se pokrov teško zatvara, uklonite modul i ponovno ga umetnite. Primjena sile prilikom zatvaranja pokrova može oštetiti vaše računalo.

3. Ponovno namjestite osnovni pokrov (pogledajte [Ponovno namještanje osnovnog pokrova](#)).
4. Umetnite bateriju u utor za bateriju ili ukopčajte AC adapter u vaše računalo i električnu utičnicu.
5. Uključite računalo.

Računalo će prilikom pokretanja detektirati dodatnu memoriju i automatski ažurirati informacije o konfiguraciji sustava.

Kako biste provjerili količinu memorije koja je ugrađena u računalo kliknite **Start**  → **Help and Support** (Pomoć i podrška) → **Dell System Information** (Dell informacije o sustavu).

---

[Povratak na Stranicu sa sadržajem](#)

[Povratak na Stranicu sa sadržajem](#)

## Bežična Mini-Card kartica

Dell™ Studio XPS™ 1640 Servisni priručnik

- [Uklanjanje Mini-Card kartice](#)
- [Ponovno postavljanje Mini-Card kartice](#)

**⚠ OPREZ:** Prije rada na unutrašnjosti računala pročitajte sigurnosne upute koje ste dobili s računalom. Dodatne sigurnosne informacije potražite na početnoj stranici za sukladnost sa zakonskim odredbama na [www.dell.com/regulatory\\_compliance](http://www.dell.com/regulatory_compliance).

➡ **OBAVI JEST:** Kako biste izbjegli elektrostatičko pražnjenje, uzemljite se koristeći ručnu traku za uzemljenje ili povremeno dotaknite neobojenu metalnu površinu (poput stražnje ploče) na računalu.

➡ **OBAVI JEST:** Samo ovlaštenu servisera smije vršiti popravke na vašem računalu. Jamstvo ne pokriva štetu nastalu servisiranjem koje nije odobrila tvrtka Dell.

➡ **OBAVI JEST:** Kako biste izbjegli oštećivanje matične ploče, prije rada u unutrašnjosti računala morate ukloniti glavnu bateriju (pogledajte [Prije radova na unutarnjim dijelovima vašeg računala](#)).

🔧 **NAPOMENA:** Tvrtka Dell ne jamči kompatibilnost ili ne pruža podršku za Mini-Card kartice nabavljene iz drugih izvora osim od tvrtke Dell.

Ako ste naručili Mini-Card karticu s vašim računalom, tada će kartica već biti ugrađena.

Vaše računalo ima tri Mini-Card utora:

- 1 dva Full-Mini-Card utora
- 1 jedan polovični utor za Mini-Card karticu

Podržani tipovi Mini-Card kartica su:

- 1 Kartica bežične lokalne veze (WLAN) – polovična Mini-Card kartica
- 1 Mobilna širokopolasna ili bežična mreža šireg područja (WWAN) – potpuna Mini-Card kartica
- 1 Bežična privatna mreža šireg područja (WPAN) ili unutarnja kartica s Bluetooth® bežičnom tehnologijom – potpuna Mini-Card kartica

🔧 **NAPOMENA:** Vaše računalo može istovremeno podržavati samo dvije potpune Mini-Card kartice i jednu polovičnu Mini-Card karticu.

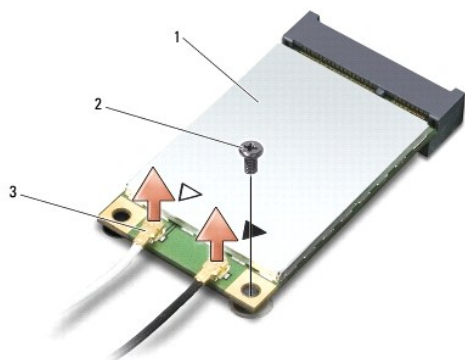
🔧 **NAPOMENA:** WLAN utor podržava polovičnu Mini-Card karticu.

🔧 **NAPOMENA:** Ovisno o konfiguraciji sustava u trenutku prodaje, Mini-Card kartice možda neće biti ugrađene u jednom ili više Mini-Card utora.

## Uklanjanje Mini-Card kartice

1. Slijedite upute u [Prije početka](#).
2. Uklonite osnovni pokrov (pogledajte [Uklanjanje osnovnog pokrova](#)).
3. Iskopčajte antenske kabele iz Mini-card kartice.

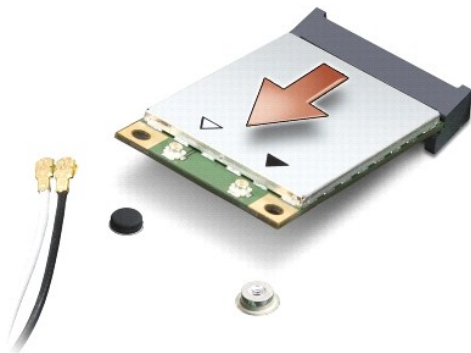
🔧 **NAPOMENA:** Ukoliko uklanjate WPAN Mini-Card karticu, iskopčajte plavi antenski kabel iz Mini-Card kartice.



1	Mini-Card kartica	2	vijak	3	priključci antenskih kabela (2)
---	-------------------	---	-------	---	---------------------------------

4. Odvijte vijak koji pričvršćuje Mini-Card karticu na matičnoj ploči.

5. Podignite Mini-Card karticu iz konektora na matičnoj ploči.



- ➔ **OBAVIJEST:** Kad Mini-Card kartica nije u računalu, čuvajte je u zaštitnom antistatičkom pakiranju. Za više informacija, pogledajte "Zaštita od elektrostatičkog pražnjenja" u sigurnosnim uputama isporučеним s vašim računalom.

## Ponovno postavljanje Mini-Card kartice

1. Izvadite novu Mini-Card karticu iz ambalažnog pakiranja.

- ➔ **OBAVIJEST:** Odmjerenim i ravnomjernim pritiskom umetnite karticu na njeno mjesto. Prevelikom silom možete oštetiti konektor.

2. Umetnite konektor Mini-Card kartice pod kutom od 45 stupnjeva u odgovarajući konektor na matičnoj ploči. Na primjer, konektor WLAN kartice je označen s **WLAN** i tako dalje.
3. Pritisnite drugi kraj Mini-Card kartice prema dolje u utor na matičnoj ploči.
4. Ponovno zavijte vijak koji pričvršćuje Mini-Card karticu na matičnoj ploči.
5. Priključite odgovarajuće antenske kabele u Mini-Card karticu koju ugrađujete. Slijedeća tablica pruža informacije o antenskim kabelima za Mini-Card kartice podržane od strane vašeg računala.

Konektori na Mini-Card kartici	Shema boja antenskih kabela
<b>WWAN (2 antenska kabela)</b>	
Glavni WWAN (bijeli trokut)	bijela sa sivom prugom
Pomoćni WWAN (crni trokut)	crna sa sivom prugom
<b>WLAN (2 ili 3 antenska kabela)</b>	
Glavni WLAN (bijeli trokut)	bijela
Pomoćni WLAN (crni trokut)	crna
MIMO WLAN (sivi trokut)	siva
<b>WPAN (jedan antenski kabel)</b>	
WPAN	plava

6. Neiskorištene antenske kabele zaštitite plastičnom zaštitnom cijevi.
7. Ponovno namjestite osnovni pokrov (pogledajte [Ponovno namještanje osnovnog pokrova](#)).
8. Umetnite bateriju u odjeljak za bateriju sve dok ne uskoči na mjesto.
9. Po potrebi instalirajte pogonske programe i uslužne programe za vaše računalo. Više informacija potražite u *Dell Tehnološkom priručniku*.

- 🔍 **NAPOMENA:** Ukoliko ugrađujete komunikacijsku karticu čiji proizvođač/dobavljač nije Dell, morate instalirati odgovarajuće pogonske i uslužne programe. Više informacija o generičkom pogonskom programu potražite u *Dell Tehnološki priručniku*.

[Povratak na Stranicu sa sadržajem](#)



[Povratak na Stranicu sa sadržajem](#)

## Optički pogon

Dell™ Studio XPS™ 1640 Servisni priručnik

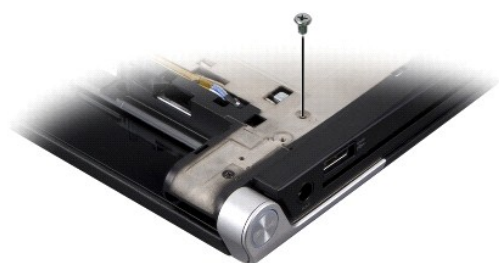
- [Uklanjanje optičkog pogona](#)
- [Ponovno namještanje optičkog pogona](#)

**⚠ OPREZ:** Prije rada na unutrašnjosti računala pročitajte sigurnosne upute koje ste dobili s računalom. Dodatne sigurnosne informacije potražite na početnoj stranici za sukladnost sa zakonskim odredbama na [www.dell.com/regulatory\\_compliance](http://www.dell.com/regulatory_compliance).

- ➡ **OBAVI JEST:** Kako biste izbjegli elektrostatičko pražnjenje, uzemljite se koristeći ručnu traku za uzemljenje ili povremeno dotaknite neobojenu metalnu površinu (poput stražnje ploče) na računalu.
- ➡ **OBAVI JEST:** Samo ovlašteni serviser smije vršiti popravke na vašem računalu. Jamstvo ne pokriva štetu nastalu servisiranjem koje nije odobrila tvrtka Dell.
- ➡ **OBAVI JEST:** Kako biste izbjegli oštećivanje matične ploče, prije rada u unutrašnjosti računala morate ukloniti glavnu bateriju (pogledajte [Prije radova na unutarnjim dijelovima vašeg računala](#)).

### Uklanjanje optičkog pogona

1. Slijedite upute u [Prije početka](#).
2. Uklonite oslonac za ruku (pogledajte [Uklanjanje sklopa naslona za dlan](#)).
3. Okrenite računalo i uklonite vijak koji pričvršćuje optički pogon na tijelu računala.



4. Okrenite računalo gornjom stranom prema gore i uklonite tri vijka koji pričvršćuju optički pogon na matičnoj ploči.
5. Podignite optički pogon iz računala.



1	optički pogon	2	vijci (3)
---	---------------	---	-----------

6. Iskopčajte umetak s konektorom iz optičkog pogona.



1	umetak s konektorom
---	---------------------

---

## Ponovno namještanje optičkog pogona

1. Ukopčajte umetak s konektorom u optički pogon.
2. Postavite optički pogon u tijelo računala.
3. Ponovno zavijte tri vijka koji pričvršćuju optički pogon na matičnoj ploči.
4. Okrenite računalo i ponovno zavijte vijak koji pričvršćuje optički pogon na tijelu računala.
5. Ponovno postavite oslonac za ruku (pogledajte [Ponovno postavljanje naslona za dlan](#)).

---

[Povratak na Stranicu sa sadržajem](#)

[Povratak na Stranicu sa sadržajem](#)

## Naslon za dlan

Dell™ Studio XPS™ 1640 Servisni priručnik

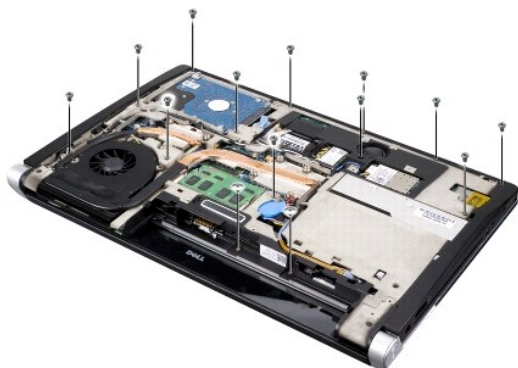
- [Uklanjanje sklopa naslona za dlan](#)
- [Ponovno postavljanje naslona za dlan](#)

**⚠ OPREZ:** Prije rada na unutrašnjosti računala pročitajte sigurnosne upute koje ste dobili s računalom. Dodatne sigurnosne informacije potražite na početnoj stranici za sukladnost sa zakonskim odredbama na [www.dell.com/regulatory\\_compliance](http://www.dell.com/regulatory_compliance).

- ➡ **OBAVI JEST:** Kako biste izbjegli elektrostatičko pražnjenje, uzemljite se koristeći ručnu traku za uzemljenje ili povremeno dotaknite neobojenu metalnu površinu (poput stražnje ploče) na računalu.
- ➡ **OBAVI JEST:** Samo ovlašteni serviser smije vršiti popravke na vašem računalu. Jamstvo ne pokriva štetu nastalu servisiranjem koje nije odobrila tvrtka Dell.
- ➡ **OBAVI JEST:** Kako biste izbjegli oštećivanje matične ploče, prije rada u unutrašnjosti računala morate ukloniti glavnu bateriju (pogledajte [Prije radova na unutarnjim dijelovima vašeg računala](#)).

### Uklanjanje sklopa naslona za dlan

1. Slijedite upute u [Prije početka](#).
2. Uklonite osnovni pokrov (pogledajte [Uklanjanje osnovnog pokrova](#)).
3. Uklonite stražnje pokrove (pogledajte [Uklanjanje stražnjih pokrova](#)).
4. Odvijte četrnaest vijaka iz tijela računala.



5. Okrenite računalu i odvijte dva vijaka s gornje strane naslona za dlan.

➡ **OBAVI JEST:** Pažljivo odvojite naslon za dlan od kućišta računala kako biste spriječili oštećivanje naslona za dlan.

6. Podignite dva jezička naslona za dlan pokraj zaslona.
7. Počevši od stražnjeg središnjeg dijela naslona za dlan, prstima odvojite naslon za ruku od kućišta računala podizanjem unutarnjeg dijela naslona za dlan i povlačenjem vanjskog dijela.
8. Iskopčajte kabel tipkovnice i kabel podloge osjetljive na dodir iz odgovarajućih konektora na matičnoj ploči.
9. Podignite naslon za dlan iz tijela računala.





1	kabel podloge osjetljive na dodir	2	kabel zaslona
3	oslonac za ruku	4	jezičci (2)
5	vijci (2)		

---

## Ponovno postavljanje naslona za dlan

1. Poravnajte jezičke naslona za dlan i naslon za dlan s kućištem računala i nježno pritisnite naslon za dlan dok ne uskoči na svoje mjesto.
2. Ponovno ukopčajte kabel tipkovnice i kabel podloge osjetljive na dodir u odgovarajuće konektore na matičnoj ploči.
3. Ponovno zavijte dva vijka na gornjem dijelu naslona za dlan.
4. Okrenite računalo i ponovno zavijte četrnaest vijaka u tijelo računala.
5. Ponovno namjestite stražnje pokrove (pogledajte [Ponovno namještanje stražnjih pokrova](#)).
6. Ponovno namjestite osnovni pokrov (pogledajte [Ponovno namještanje osnovnog pokrova](#)).
7. Ponovno umetnite ExpressCard kartice u ExpressCard utor, ako postoje.
8. Umetnite bateriju u odjeljak za bateriju sve dok ne uskoči na mjesto.

---

[Povratak na Stranicu sa sadržajem](#)

[Povratak na Stranicu sa sadržajem](#)

## Stražnji pokrovi

Dell™ Studio XPS™ 1640 Servisni priručnik

- [Uklanjanje stražnjih pokrova](#)
- [Ponovno namještanje stražnjih pokrova](#)

**⚠ OPREZ:** Prije rada na unutrašnjosti računala pročitajte sigurnosne upute koje ste dobili s računalom. Dodatne sigurnosne informacije potražite na početnoj stranici za sukladnost sa zakonskim odredbama na [www.dell.com/regulatory\\_compliance](http://www.dell.com/regulatory_compliance).

**⚠ OPREZ:** Prije izvođenja ovih postupaka, isključite računalo, iskopčajte AC adapter iz električne utičnice i računala, iskopčajte modem iz zidnog konektora i računala te uklonite sve vanjske kabele iz računala.

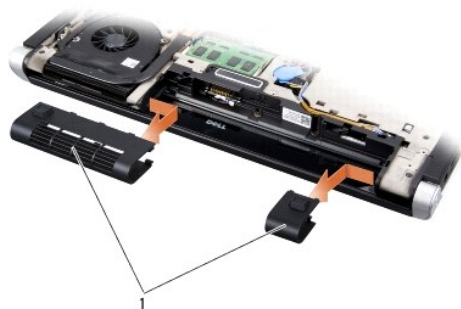
**➡ OBAVI JEST:** Kako biste izbjegli elektrostatsko pražnjenje, uzemljite se koristeći ručnu traku za uzemljenje ili povremeno dotaknite neobojenu metalnu površinu (poput konektora na poleđini računala).

**➡ OBAVI JEST:** Samo ovlašteni serviser smije vršiti popravke na vašem računalu. Jamstvo ne pokriva štetu nastalu servisiranjem koje nije odobrila tvrtka Dell.

**➡ OBAVI JEST:** Kako biste izbjegli oštećivanje matične ploče, prije rada u unutrašnjosti računala morate ukloniti glavnu bateriju (pogledajte [Prije radova na unutarnjim dijelovima vašeg računala](#)).

### Uklanjanje stražnjih pokrova

1. Slijedite upute u [Prije početka](#).
2. Uklonite osnovni pokrov (pogledajte [Uklanjanje osnovnog pokrova](#)).
3. Gurnite stražnje pokrove u stranu i zatim ih izvucite prema van, kao što je prikazano na slici.



1	stražnji pokrovi (2)
---	----------------------

### Ponovno namještanje stražnjih pokrova

1. Poravnajte kuke na stražnjim pokrovima sa šarkama i pritisnite ih da uskoče na mjesto.
2. Ponovno namjestite osnovni pokrov (pogledajte [Ponovno namještanje osnovnog pokrova](#)).
3. Umetnite bateriju u odjeljak za bateriju sve dok ne uskoči na mjesto.

[Povratak na Stranicu sa sadržajem](#)

[Povratak na Stranicu sa sadržajem](#)

## Zvučnici

Dell™ Studio XPS™ 1640 Servisni priručnik

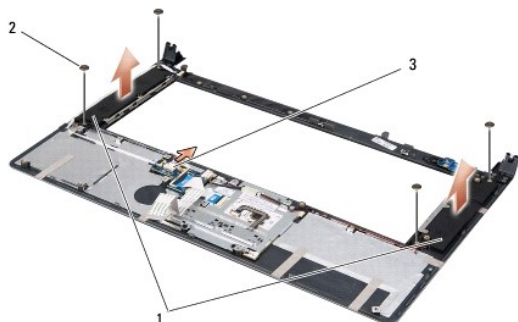
- [Uklanjanje zvučnika](#)
- [Ponovno namještanje zvučnika](#)

**⚠ OPREZ:** Prije rada na unutrašnjosti računala pročitajte sigurnosne upute koje ste dobili s računalom. Dodatne sigurnosne informacije potražite na početnoj stranici za sukladnost sa zakonskim odredbama na [www.dell.com/regulatory\\_compliance](http://www.dell.com/regulatory_compliance).

- ➡ **OBAVI JEST:** Kako biste izbjegli elektrostatičko pražnjenje, uzemljite se koristeći ručnu traku za uzemljenje ili povremeno dotaknite neobojenu metalnu površinu (poput stražnje ploče) na računalu.
- ➡ **OBAVI JEST:** Samo ovlaštenu servisera smije vršiti popravke na vašem računalu. Jamstvo ne pokriva štetu nastalu servisiranjem koje nije odobrila tvrtka Dell.
- ➡ **OBAVI JEST:** Kako biste izbjegli oštećivanje matične ploče, prije rada u unutrašnjosti računala morate ukloniti glavnu bateriju (pogledajte [Prije radova na unutarnjim dijelovima vašeg računala](#)).

### Uklanjanje zvučnika

1. Slijedite upute u [Prije početka](#).
2. Uklonite oslonac za ruku (pogledajte [Uklanjanje sklopa naslona za dlan](#)).
3. Uklonite tipkovnicu (pogledajte [Uklanjanje tipkovnice](#)).
4. Odvijte četiri vijka zvučnika (po dva na svakom zvučniku) sa stražnje strane naslona za dlan.



1	zvučnici (2)	2	vijci (4)	3	konektor kabla zvučnika
---	--------------	---	-----------	---	-------------------------

5. Iskopčajte kabel zvučnika iz konektora na matičnoj ploči.
6. Zapamtite položaj kabla mikrofona.
7. Uklonite zvučnike zajedno s kabelima.

### Ponovno namještanje zvučnika

1. Ponovno namjestite zvučnike zajedno s kabelima.
2. Položite kabel zvučnika u vodilicu i ukopčajte ga u konektor na matičnoj ploči.
3. Ponovno zavijte četiri vijka (po dva na svakom zvučniku) koja pričvršćuju zvučnike na stražnjem dijelu naslona za dlan.
4. Ponovno postavite tipkovnicu (pogledajte [Ponovno namještanje tipkovnice](#)).

5. Ponovno postavite oslonac za ruku (pogledajte [Ponovno postavljanje naslona za dlan](#)).

---

[Povratak na Stranicu sa sadržajem](#)

[Povratak na Stranicu sa sadržajem](#)

## Subwoofer

Dell™ Studio XPS™ 1640 Servisni priručnik

- [Uklanjanje subwoofer-a](#)
- [Ponovno namještanje subwoofer-a](#)

**⚠ OPREZ:** Prije rada na unutrašnjosti računala pročitajte sigurnosne upute koje ste dobili s računalom. Dodatne sigurnosne informacije potražite na početnoj stranici za sukladnost sa zakonskim odredbama na [www.dell.com/regulatory\\_compliance](http://www.dell.com/regulatory_compliance).

- ➡ **OBAVI JEST:** Kako biste izbjegli elektrostatičko pražnjenje, uzemljite se koristeći ručnu traku za uzemljenje ili povremeno dotaknite neobojenu metalnu površinu (poput stražnje ploče) na računalu.
- ➡ **OBAVI JEST:** Samo ovlašteni serviser smije vršiti popravke na vašem računalu. Jamstvo ne pokriva štetu nastalu servisiranjem koje nije odobrila tvrtka Dell.
- ➡ **OBAVI JEST:** Kako biste izbjegli oštećivanje matične ploče, prije rada u unutrašnjosti računala morate ukloniti glavnu bateriju (pogledajte [Prije radova na unutarnjim dijelovima vašeg računala](#)).

### Uklanjanje subwoofer-a

1. Slijedite upute u [Prije početka](#).
2. Uklonite naslon za dlan (pogledajte [Uklanjanje sklopa naslona za dlan](#)).
3. Iskopčajte kabel subwoofer-a iz konektora na matičnoj ploči.
4. Podignite subwoofer iz tijela računala.



1	subwoofer	2	konektor kabela subwoofer-a
---	-----------	---	-----------------------------

### Ponovno namještanje subwoofer-a

1. Postavite subwoofer u tijelo računala.
2. Ukopčajte kabel subwoofer-a u konektor na matičnoj ploči.
- ➡ **OBAVI JEST:** Prije nego što uključite računalu, ponovno postavite sve vijke i pobrinite se da nijedan zaostali vijak nije ostao u unutrašnjosti računala. Ako to ne napravite, možete oštetiti računalu.
3. Ponovno postavite oslonac za ruku (pogledajte [Ponovno postavljanje naslona za dlan](#)).

[Povratak na Stranicu sa sadržajem](#)

[Povratak na Stranicu sa sadržajem](#)

## Matična ploča

Dell™ Studio XPS™ 1640 Servisni priručnik

- [Vađenje matične ploče](#)
- [Ponovno postavljanje matične ploče](#)

**⚠ OPREZ:** Prije rada na unutrašnjosti računala pročitajte sigurnosne upute koje ste dobili s računalom. Dodatne sigurnosne informacije potražite na početnoj stranici za sukladnost sa zakonskim odredbama na [www.dell.com/regulatory\\_compliance](http://www.dell.com/regulatory_compliance).

- ➡ **OBAVI JEST:** Kako biste izbjegli elektrostatičko pražnjenje, uzemljite se koristeći ručnu traku za uzemljenje ili povremeno dotaknite neobojenu metalnu površinu (poput stražnje ploče) na računalu.
- ➡ **OBAVI JEST:** Samo ovlašteni serviser smije vršiti popravke na vašem računalu. Jamstvo ne pokriva štetu nastalu servisiranjem koje nije odobrila tvrtka Dell.
- ➡ **OBAVI JEST:** Kako biste izbjegli oštećivanje matične ploče, prije rada u unutrašnjosti računala morate ukloniti glavnu bateriju (pogledajte [Prije radova na unutarnjim dijelovima vašeg računala](#)).

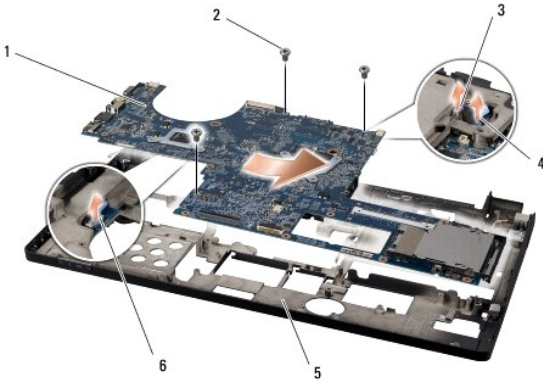
BIOS čip na matičnoj ploči sadrži servisnu oznaku koja se također može vidjeti i na naljepnici s bar kodom na donjem dijelu računala. Komplet za izmjenu matične ploče sadrži CD s uslužnim programom koji omogućuje premještanje servisne oznake na zamjensku matičnu ploču.

- ➡ **OBAVI JEST:** Komponente i kartice prihvaćajte za njihove rubove i izbjegavajte diranje nožica i kontakata.

---

## Vađenje matične ploče

1. Slijedite upute u [Prije početka](#).
2. Uklonite osnovni pokrov (pogledajte [Uklanjanje osnovnog pokrova](#)).
3. Uklonite stražnje pokrove (pogledajte [Uklanjanje stražnjih pokrova](#)).
4. Uklonite pogon tvrdog diska (pogledajte [Uklanjanje tvrdog diska](#)).
5. Izvadite memorijske module (pogledajte [Uklanjanje memorijskog\(ih\) modula](#)).
6. Uklonite sklop hladila procesora (pogledajte [Uklanjanje sklopa hladila procesora](#)).
7. Uklonite ventilator (pogledajte [Uklanjanje ventilatora](#)).
8. Izvadite bateriju na matičnoj ploči (pogledajte [Uklanjanje baterije na matičnoj ploči](#)).
9. Uklonite Mini-Card kartice, ako su prisutne (pogledajte [Uklanjanje Mini-Card kartice](#)).
10. Uklonite naslon za dlan (pogledajte [Uklanjanje sklopa naslona za dlan](#)).
11. Uklonite optički pogon (pogledajte [Uklanjanje optičkog pogona](#)).
12. Uklonite IEEE 1394 modul (pogledajte [Uklanjanje IEEE 1394 modula](#)).
13. Uklonite subwoofer (pogledajte [Uklanjanje subwoofer-a](#)).
14. Uklonite audio ploču (pogledajte [Uklanjanje Audio ploče](#)).
15. Iskopčajte desni kabel napajanja/indikatora baterije, lijevi kabel napajanja/indikatora baterije, kabel zaslona i kabel kamere iz konektora na matičnoj ploči (pogledajte [Uklanjanje sklopa zaslona](#)).
16. Odvijte tri vijka koji pričvršćuju matičnu ploču na tijelu računala.
17. Iskopčajte konektor eSATA kabela, konektor kabela AC adaptera i kabel TV kartice iz odgovarajućih konektora na matičnoj ploči.
18. Podignite matičnu ploču pod kutom prema boku računala i izvadite je iz kućišta računala.




1	matična ploča	2	vijci (3)
3	konektor eSATA kabela	4	konektor kabela AC adaptera
5	tijelo računala	6	konektor kabela TV kartice

## Ponovno postavljanje matične ploče

1. Postavite matičnu ploču u kućište računala.
2. Ukopčajte konektor eSATA kabela, konektor kabela AC adaptera i kabel TV kartice u odgovarajuće konektore na matičnoj ploči.
3. Ponovno zavijte tri vijka koji pričvršćuju matičnu ploču na tijelu računala.
4. Postavite desni kabel napajanja/indikatora baterije, lijevi kabel napajanja/indikatora baterije, kabel zaslona i kabel kamere u vodilice i ukopčajte ih u odgovarajuće konektore na matičnoj ploči (pogledajte [Ponovno namještanje sklopa zaslona](#)).
5. Ponovno namjestite audio ploču (pogledajte [Ponovno postavljanje Audio ploče](#)).
6. Ponovno namjestite subwoofer (pogledajte [Ponovno namještanje subwoofer-a](#)).
7. Ponovno namjestite IEEE 1394 modul (pogledajte [Ponovno namještanje IEEE 1394 modula](#)).
8. Ponovno postavite optički pogon (pogledajte [Ponovno namještanje optičkog pogona](#)).
9. Ponovno postavite oslonac za ruku (pogledajte [Ponovno postavljanje naslona za dlan](#)).
10. Ponovno namjestite Mini-Card kartice, ako su prisutne (pogledajte [Ponovno postavljanje Mini-Card kartice](#)).
11. Ponovno namjestite bateriju na matičnoj ploči (pogledajte [Ponovno postavljanje baterije na matičnu ploču](#)).
12. Ponovno namjestite ventilator (pogledajte [Ponovno namještanje ventilatora](#)).
13. Uklonite zaštitu s poredine termalnih ploča hladila u kompletu i pristonite ploče na dijelove hladila procesora koje prekrivaju glavni procesor i grafički procesor.
  - NAPOMENA:** Ako mijenjate procesor, ventilator ili matičnu ploču, uporabite novu termalnu pločicu isporučenu u kompletu hladila procesora kako biste osigurali zadovoljavajuće prenošenje topline. Stare termalne pločice ne koristite ponovno.
14. Ponovno postavite sklop hladila procesora (pogledajte [Ponovno postavljanje sklopa hladila procesora](#)).
15. Ponovno postavite memorijski modul(-e) (pogledajte [Ponovno namještanje memorijskog\(ih\) modula](#)).
16. Ponovno postavite pogon tvrdog diska (pogledajte [Ponovna ugradnja tvrdog diska](#)).
17. Ponovno namjestite stražnje pokrove (pogledajte [Ponovno namještanje stražnjih pokrova](#)).
18. Ponovno namjestite osnovni pokrov (pogledajte [Ponovno namještanje osnovnog pokrova](#)).

 **OBAVIJEŠT:** Prije nego što uključite računalo, ponovno postavite sve vijke i pobrinite se da nijedan zaostali vijak nije ostao u unutrašnjosti računala. Ako to ne napravite, možete oštetiti računalo.

19. Uključite računalo.

 **NAPOMENA:** Nakon što ste izmijenili matičnu ploču, unesite servisnu oznaku u BIOS nove matične ploče.

20. Umetnite CD za ažuriranje BIOS-a koji ste dobili zajedno s novom matičnom pločom u odgovarajući pogon. Slijedite upute koje se pojavljuju na zaslonu.

---

[Povratak na Stranicu sa sadržajem](#)



[Povratak na Stranicu sa sadržajem](#)

## Dell™ Studio XPS™ 1640 Servisni priručnik

---

### Napomene, obavijesti i mjere opreza

 **NAPOMENA:** NAPOMENA ukazuje na važne informacije koje vam pomažu da koristite svoje računalo na bolji način.

 **OBAVIJEST:** OBAVIJEST označava moguće oštećenje hardvera ili gubitak podataka i otkriva kako izbjeći neki problem.

 **OPREZ:** OPREZ označava moguće oštećenje imovine, tjelesne ozljede ili smrt.

Informacije navedene u ovom dokumentu podložne su promjeni bez prethodne obavijesti.  
© 2008 Dell Inc. Sva prava pridržana.

Bilo kakvo umnožavanje ovog materijala bez pismenog dopuštenja tvrtke Dell Inc. strogo je zabranjeno.

Zaštitni znakovi korišteni u ovom tekstu: *Dell*, *XPS*, i *DELL* logo su zaštitni znakovi tvrtke Dell Inc.; *Bluetooth* je registrirani zaštitni znak u vlasništvu tvrtke Bluetooth SIG, Inc., a tvrtka Dell ima licencu za njegovo korištenje. *Microsoft*, *Windows*, *Windows Vista*, and *logotip gumba start sustava Windows Vista* zaštitni su znakovi ili registrirani zaštitni znakovi tvrtke Microsoft Corporation u SAD-u i/ili drugim državama.

Ostali zaštitni znakovi i zaštićeni nazivi koji se koriste u ovom dokumentu označavaju ili društva koja su vlasnici tih znakova ili njihove proizvode. Tvrtka Dell Inc. odriče se bilo kakvih vlasničkih interesa za navedene zaštitne znakove i zaštićene nazive, osim vlastitih.

Prosinac 2008.      Izmijenjeno izdanje. A00

---

[Povratak na Stranicu sa sadržajem](#)

[Povratak na Stranicu sa sadržajem](#)

## TV kartica (opcija)

Dell™ Studio XPS™ 1640 Servisni priručnik

- [Uklanjanje kartice TV kartice](#)
- [Ponovno namještanje TV kartice](#)

**⚠ OPREZ:** Prije rada na unutrašnjosti računala pročitajte sigurnosne upute koje ste dobili s računalom. Dodatne sigurnosne informacije potražite na početnoj stranici za sukladnost sa zakonskim odredbama na [www.dell.com/regulatory\\_compliance](http://www.dell.com/regulatory_compliance).

➡ **OBAVIJEST:** Kako biste izbjegli elektrostatičko pražnjenje, uzemljite se koristeći ručnu traku za uzemljenje ili povremeno dotaknite neobojenu metalnu površinu (poput stražnje ploče) na računalu.

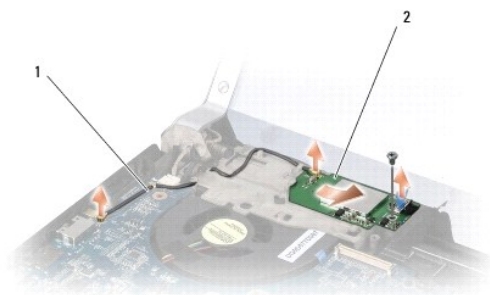
➡ **OBAVIJEST:** Samo ovlašteni serviser smije vršiti popravke na vašem računalu. Jamstvo ne pokriva štetu nastalu servisiranjem koje nije odobrila tvrtka Dell.

➡ **OBAVIJEST:** Kako biste izbjegli oštećivanje matične ploče, prije rada u unutrašnjosti računala morate ukloniti glavnu bateriju (pogledajte [Prije radova na unutarnjim dijelovima vašeg računala](#)).

📌 **NAPOMENA:** Raspoloživost TV kartice varira ovisno o regiji.

### Uklanjanje kartice TV kartice

1. Slijedite upute u [Prije početka](#).
2. Uklonite oslonac za ruku (pogledajte [Uklanjanje sklopa naslona za dlan](#)).
3. Odvijte vijak koji pričvršćuje TV karticu.
4. Zapamtite kako su položeni kabeli i iskopčajte kabel TV?kartice iz konektora na kartici i matičnoj ploči.
5. Podignite TV karticu i kabel iz tijela računala.



1	kabel TV kartice	2	TV kartica
---	------------------	---	------------

### Ponovno namještanje TV kartice

1. Postavite TV karticu u tijelo računala.
  2. Ponovno zavijte vijak koji pričvršćuje TV karticu.
  3. Položite kabel TV?kartice u vodilicu i ukopčajte ga u konektore na kartici i matičnoj ploči.
  4. Ponovno postavite oslonac za ruku (pogledajte [Ponovno postavljanje naslona za dlan](#)).
- ➡ **OBAVIJEST:** Prije nego što uključite računalo, ponovno postavite sve vijke i pobrinite se da nijedan zaostali vijak nije ostao u unutrašnjosti računala. Ako to ne napravite, možete oštetiti računalo.

[Povratak na Stranicu sa sadržajem](#)

